



espejos

Eduardo Salazar Sánchez



Espejos

EDUARDO SALAZAR SÁNCHEZ



ESPEJOS

del 29 de abril al 23 de junio 2016

Convento de San Francisco
Vélez-Málaga

Inauguración:
Viernes 29 de abril
a las 20 horas

Entrada libre y gratuita
Martes a Sábados de
11 a 13 y de 17 a 20 horas
Domingos, Lunes y festivos: cerrado

Aproximación a la diferencia

EDUARDO SALAZAR SÁNCHEZ

Cada día somos otro.

Sí. Somos distintos del resto y sin embargo tendemos a la igualdad. Es una de las paradojas más universales, fuera de localismos. Parece ser que necesitamos lo otro distinto para sentirnos iguales. Siempre se observa una aspiración a la igualdad en los comportamientos, de manera que ubicados en los general, sumamos a partir de la diferenciación:

**El ojo que ves no es
ojo porque tú lo veas
es ojo porque te ve. ¹**

Los personajes de esta exposición se reconocen entre sí, y se interesan uno en otro buscando la complementariedad, puesto que, al tiempo, son y no son iguales.

De manera que estaríamos viviendo en sueños una vida no vivida, unas posibilidades nunca alcanzadas. Vida y sentimiento que podrían haber sido, viniendo a ser una creación del yo. Una manifestación de la personalidad formadora de todos los rostros, como espejos que enmarcan y reflejan todas las gestualidades amanecidas por el paso del tiempo.

¹ Machado Ruiz, Antonio. *PROVERBIOS Y CANTARES. CLXI. a José Ortega y Gasset. (I)*

Las ocasiones no son ilusiones ni fantasías absurdas, sino virtualidades no realizadas; más posibles. Y la posibilidad efectivamente realizada suele ser un accidente fruto de la casualidad y el azar de la opción personal. La relación se establece siempre con lo otro no por ser lo ajeno, sino precisamente, por ser una propiedad del ser, del yo real y experimentado en cuanto que se vive, o puede vivirse mediante el sueño y el reflejo en lo otro.

**Ese tu narciso
ya no se ve en el espejo
porque es el espejo mismo.²**

Cuando abrimos una granada vemos que sus granos son similares, simétricos, aunque diferenciados en tamaño y volumen, ofreciéndonos la pluralidad del conjunto y la armonía de la composición. Imposibles geometrías relacionadas por un halo mágico, con reminiscencias alquímicas.

Estas figuras misteriosas y enigmáticas, duras y delicadas a un tiempo, concebidas a base de escayola, arena, yeso y elementos, ponen de manifiesto la imposibilidad de juicio del espectador, que somos todos.

Si. Estamos formados y compuestos por capas y materialidades o facetas que no dependen de un principio único, sino una multiplicidad de personajes. Lo múltiple nace a partir de lo uno.

Antes de recrearnos en una obra deberíamos observar al fabricante capaz de su elaboración. Un artífice como Salazar Sánchez, a quien interesa mucho la materialidad y el cromatismo, contiene muchos, innumerables pintores en su interior. Mirar desde fuera es difícil en la creación, pero, a la vez posibilita identificarse con lo confeccionado.

**Se miente más de la cuenta
por falta de fantasía
también la verdad se inventa.³**

² Id. (VI)

³ Id. (XLVI)

De lo igual nace lo distinto. De la reunión de lo disperso surge la obra compacta. De lo múltiple aparece lo individual. Del negro y blanco nace el gris y sus variables. Lo Uno y Lo Otro lo son por contraste. Del Arriba y el Abajo tenemos la simetría. Lo opuesto es aquello que provoca atracción. De las otras opiniones, en un sentido constructivo, recogemos la fertilidad.

Difuminemos los límites que separan el yo de lo otro, de lo ajeno, el yo del tú.

Esta exposición es un espejo de la vida humana. De manera que, aquí, en esta ocasión, también, Siendo, somos!

Antonio Moreno Ferrer

Alcalde de Vélez-Málaga

A propósito de la muestra ESPEJOS

El juego es complejo: De una parte nos comportamos como si estuviéramos frente a un reverbero plano, que dice la verdad y descubrimos que nos devuelve una imagen irreal. Dando por buena la imagen ayudamos a mentir al tremó y jugando a este juego, experimentamos que no es semiósico, sino estético. Ocurre lo mismo cuando en medio de una marabunda nos tapamos las orejas con las palmas de las manos, tapando y destapándolas con ritmo, con la pretensión de oír un ruido irreal.

No son signos especulares. Las imágenes aquí mostradas son semiósicas. Los cristales deformantes cuyas maravillas celebraban los físicos árabes y nuestro admirado Valle-Inclán, constituyen una especie de prótesis extraña, amplia y que provoca un discurso de ópera bufa que nos lleva a los límites de la incredulidad, cuando no, a la alucinación. Percibimos formas, colores, sonidos, olores que detectamos alterados y que nos obligan a interpretar y traducir, para intentar ser correctos en el análisis.

Así sucede con estos horizontes artificiales que nos ofrece Eduardo Salazar Sánchez. Al saber que nos enfrentamos a lo distinto, lo disperso y a la vez deforme, podemos aceptar que tenemos tres ojos, o somos muy gordos, o tenemos las piernas muy cortas. Y aceptamos que los espéculos que deben decir la verdad, no la digan en esta ocasión.

Estas apariciones nos dan información. Aquí se encuentra una parte muy aproximada al todo que vamos configurando con nuestro ser y estar. Estamos anclados al referente, al encuadre y montaje. Artificio. Sí. Todo es artificio.

Como ya se que me encuentro en la luna, creo que siempre dice la verdad, ya que refleja rayos incidentes procedentes de mi cuerpo. Naturalmente la hipótesis será válida si miro la cara de otro, pero es incuestionable que este asunto de los reflectores será psicológicamente más interesante, si la cara que miro es la mía, ensimismado.

Hay en esta obra un ejercicio incomodo para saber más sobre lo que somos o..., podríamos ser. Una aurora de ejercicio contrafactual, un principio de semiosis. Aterrados por la posibilidad, relegamos los focos deformantes a la mazmorra encantada para no entrar en crisis permanente sobre la identidad de nuestro ser. Sobre quienes somos en realidad.

Me inclino a verme a mi mismo como otro, como un gigante, como un enano, como un ser monstruoso, dándose el fenómeno de universalización, un olvidarme del referente para fantasear sobre el contenido real y la inseguridad del razonamiento frío sobre la propuesta del artista.

José Alarcón Hidalgo

Concejal de Cultura

Eduardo Salazar Sánchez un poeta henchido de palabras

Cuando yo era pequeño, escuchaba cantar a mi madre cuando hacía las camas. Porque en aquellos tiempos la gente cantaba. La gente cantaba haciendo las camas o en el taller. La gente cantaba en los andamios y les decían cosas a las muchachas que por las calles pasaban.

Las gentes cantaban cuando cocinaban y se escuchaban las voces por los patios de dentro de las casas.

Bueno, cuando yo era pequeño y mi madre cantaba una copla, que yo fui cantando durante toda mi vida. No deje jamás de cantarla, tal vez porque mi vida me dijo, que un día llegará y que podrás devolver esta copla a quien nos la enseñó, y modestamente yo quiero devolvértela. Esta copla que es tuya.

Bien podría servir esta declaración de principios que Joan Manuel Serrat en su momento, henchido de sentimientos, amistad y complicidad le brindó a la gran Lola Flores, para empezar con este escrito que mi amigo Eduardo Salazar ha tenido a bien encargarme... Es difícil poner en un escrito los sentimientos, pero no se actuar de otra manera contando con mis desvaríos más o menos anormales y a partir de ello.

Los que me conocen y me quieren de verdad saben que es así, y sé que me comprenderán y me disculparán. Eduardo Salazar Sánchez, no solo nos muestra hoy una exposición, sino que nos presenta y nos introduce a todos en una pasión, en una declaración directa y llena de sentimientos, en un desnudo armónico.


Eduardo se exhibe ante todos como lo que realmente es, un creador con incertidumbres, un poeta henchido de palabras y dudoso de sus rimas. Un Artista con los pies en la tierra.

Hoy nos hallamos frente a frente con los rostros que tan solo un maestro sabe descubrir. Eduardo ha tenido la capacidad de insuflarles vida para que nos miren desde ese otro mundo paralelo, y que nos observen, nos estudien y que por un momento consigamos cruzar esa mirada cómplice que nos una a ellos como un solo ser. Seamos uno.

Sus caras son nuestras caras, nosotros somos ellos y viceversa. Esos seres no existirían sin nuestra cómplice contemplación. Necesitan de nuestra colaboración y venia para existir, y nosotros necesitamos de su belleza y sus límpidas miradas para seguir adelante paseando de sus manos por ese rico mundo de fantasía que Eduardo consigue crear.

Adelante, sigue descubriéndonos, revelándonos y haciéndonos participe de ese enriquecedor mundo imaginario y bello tuyo, que tanto disfrutamos.

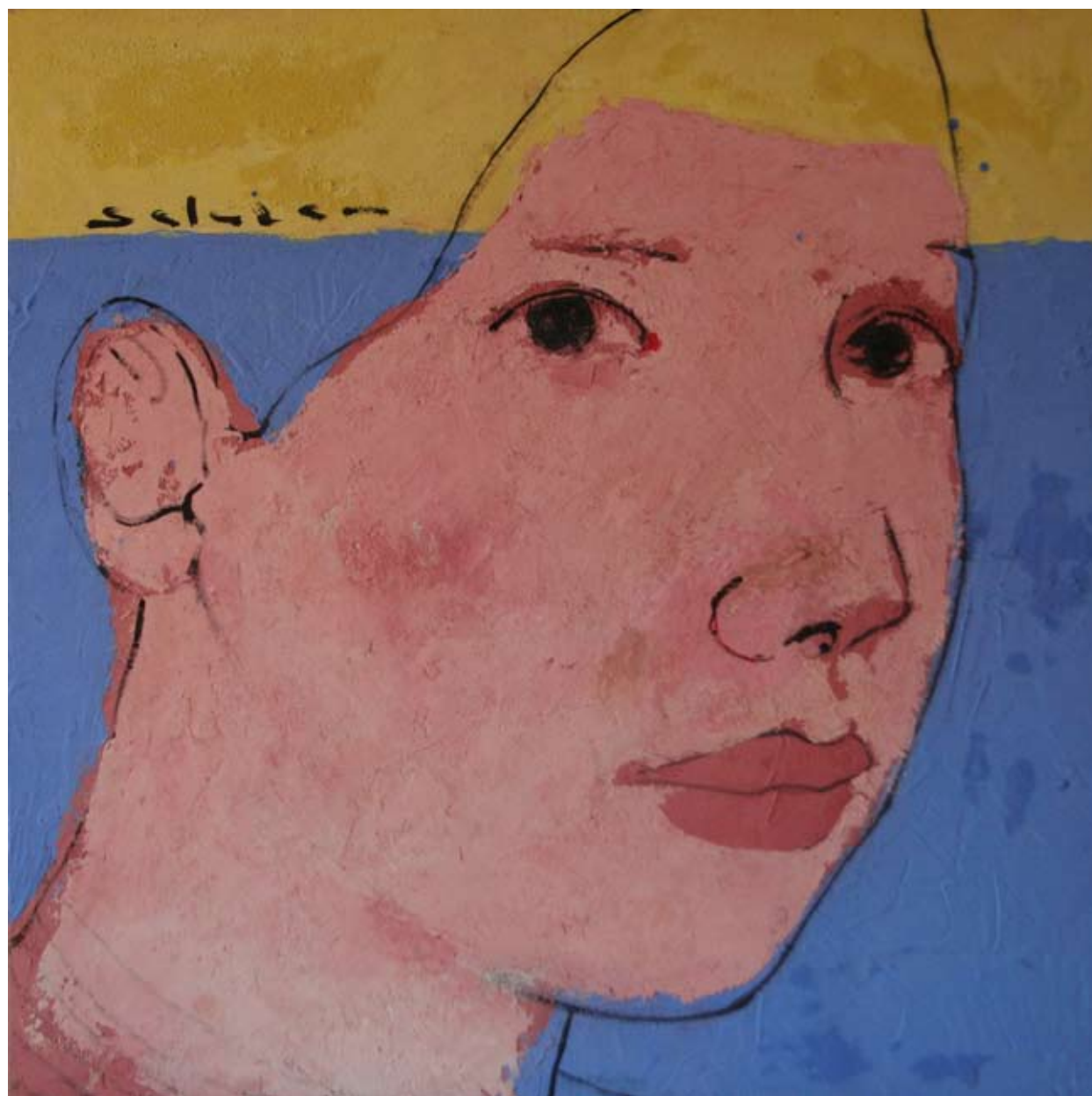
Manuel Moreno



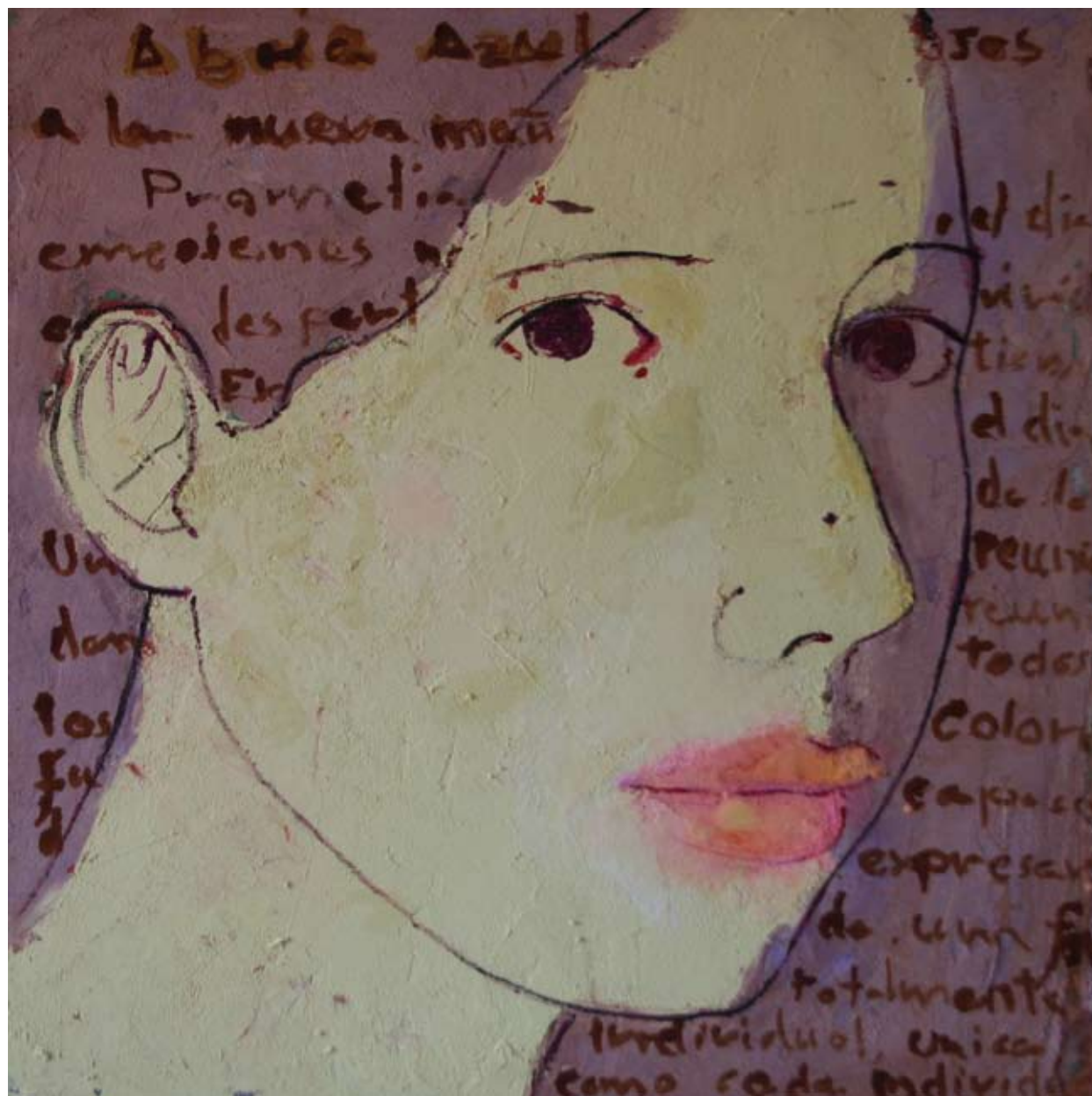
La técnica utilizada en las obras reproducidas en este catálogo es **mixta sobre ocume**.

Realizadas en 2016 y de tamaño 81 x 81 cm. A menos que se haga constar de manera expresa.





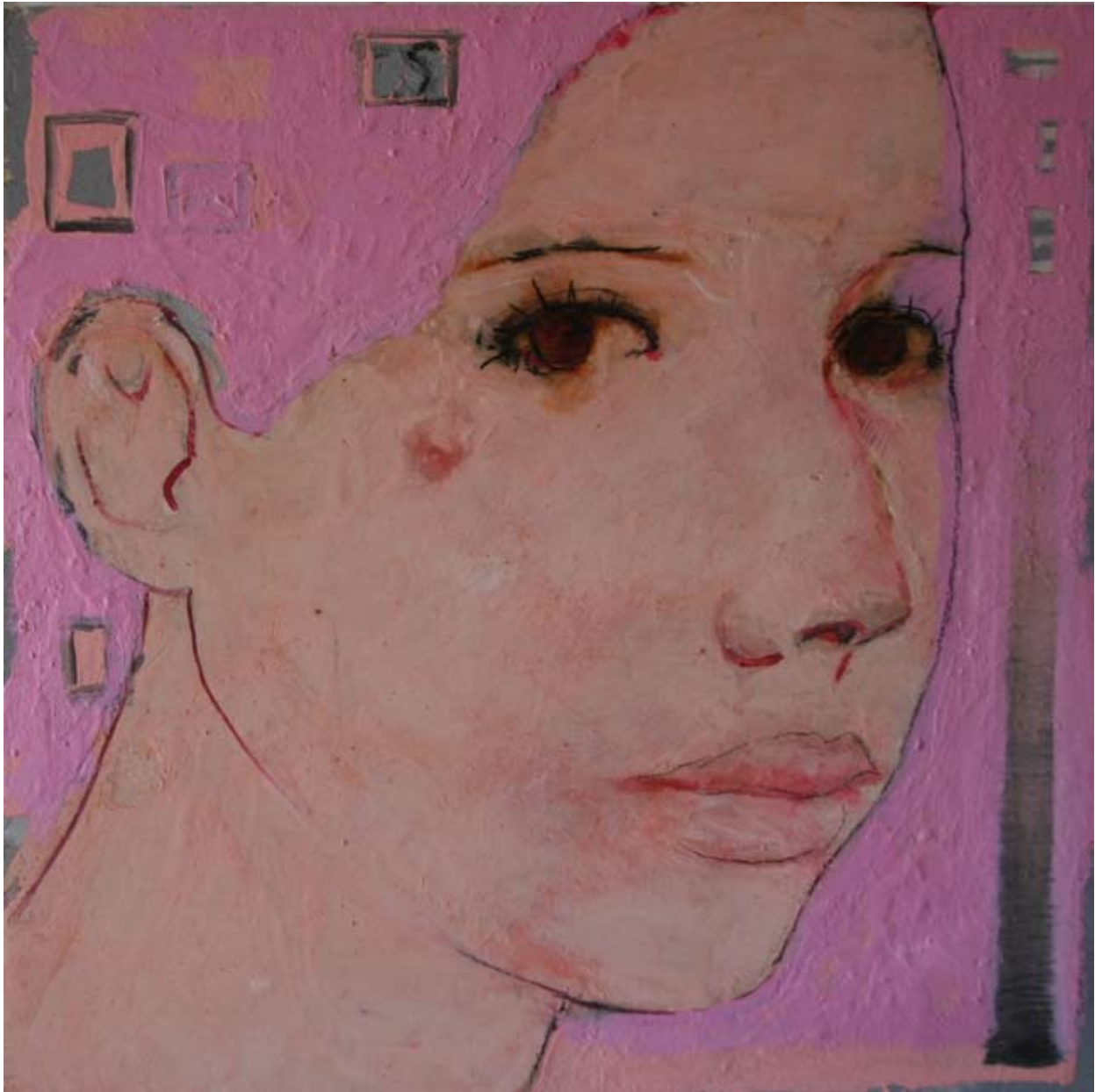
INGRID



ROSALIA



ISABEL



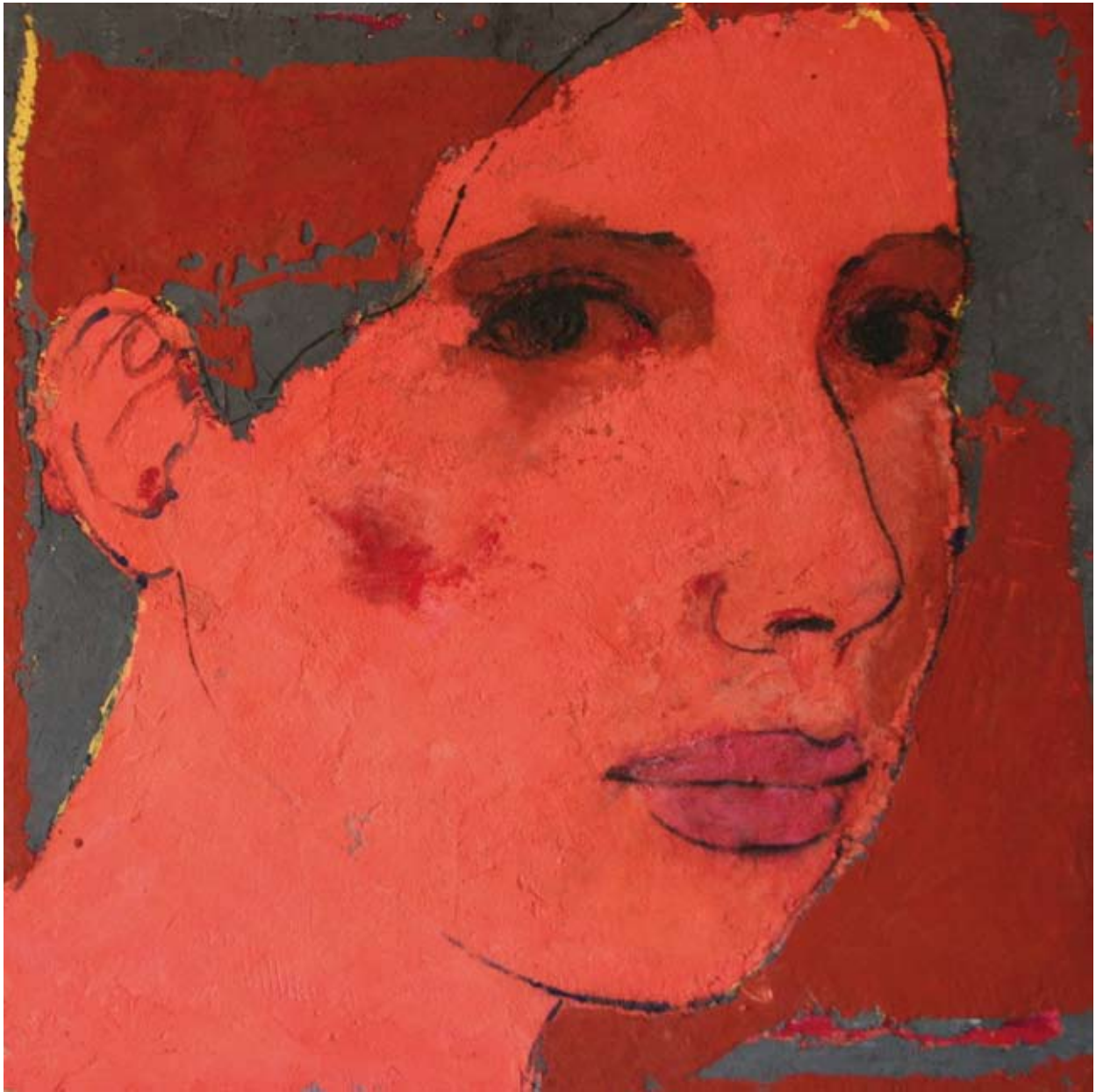
ROSA



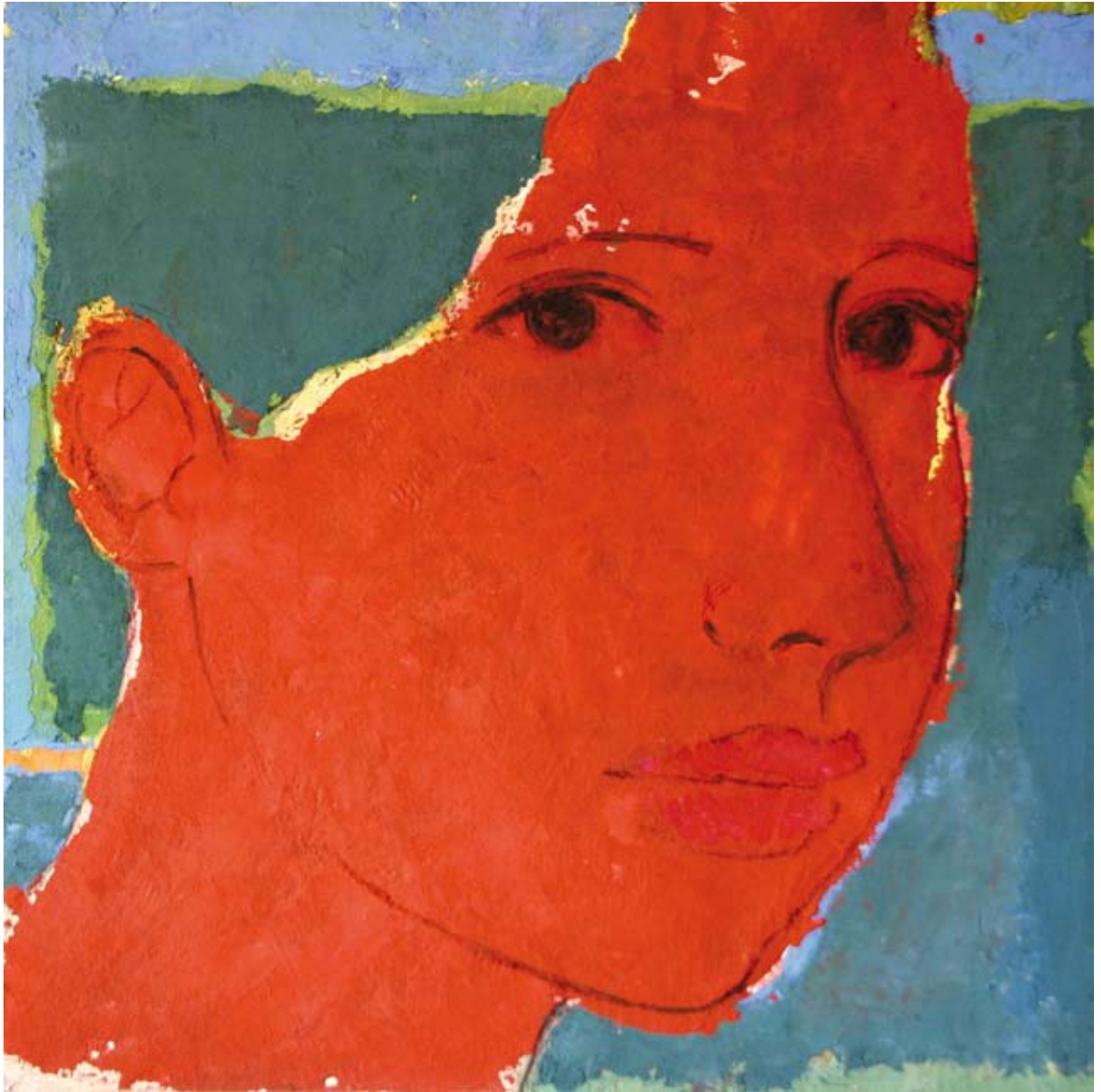
CAROLINA



MARTA

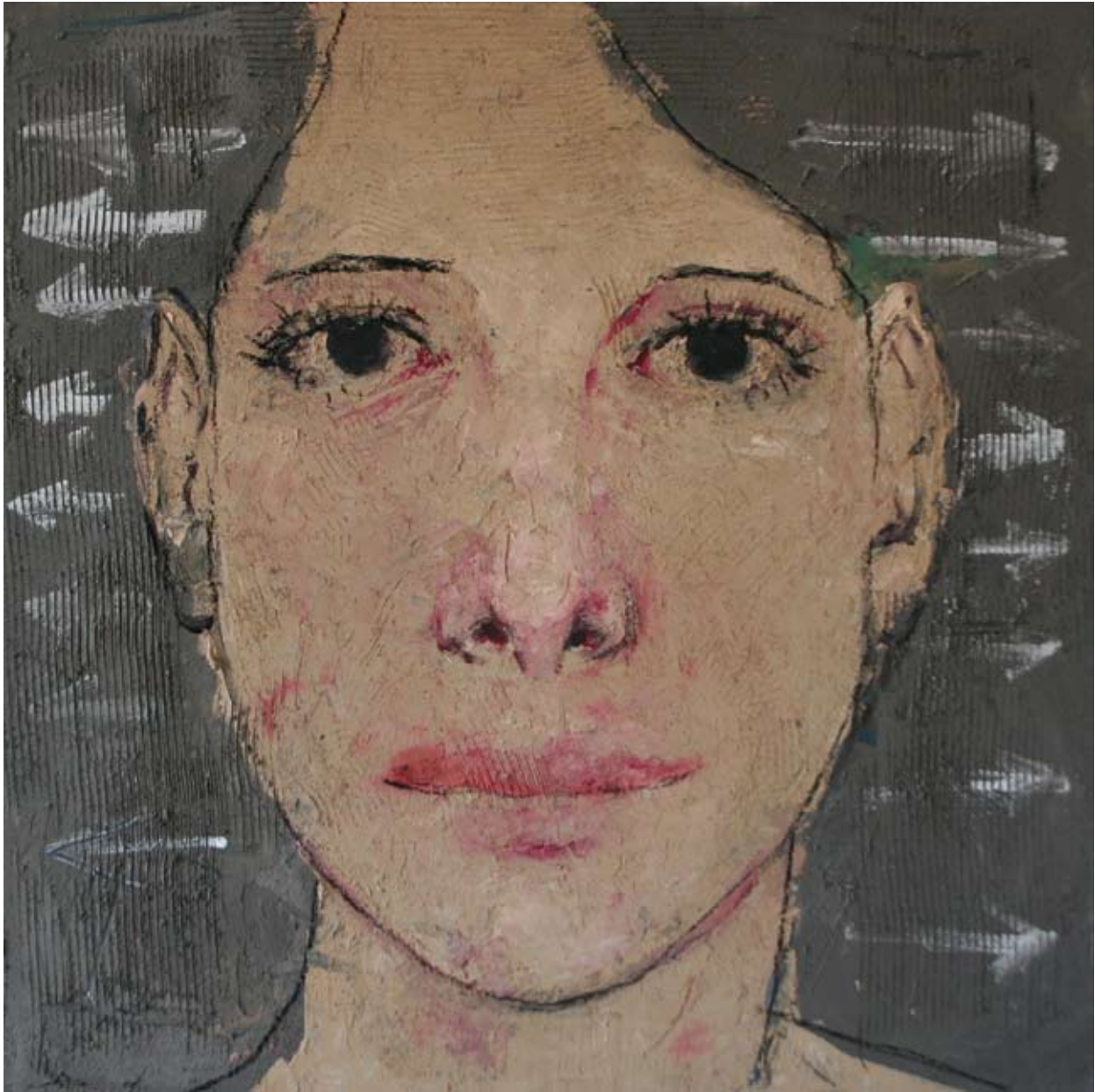


MARÍA

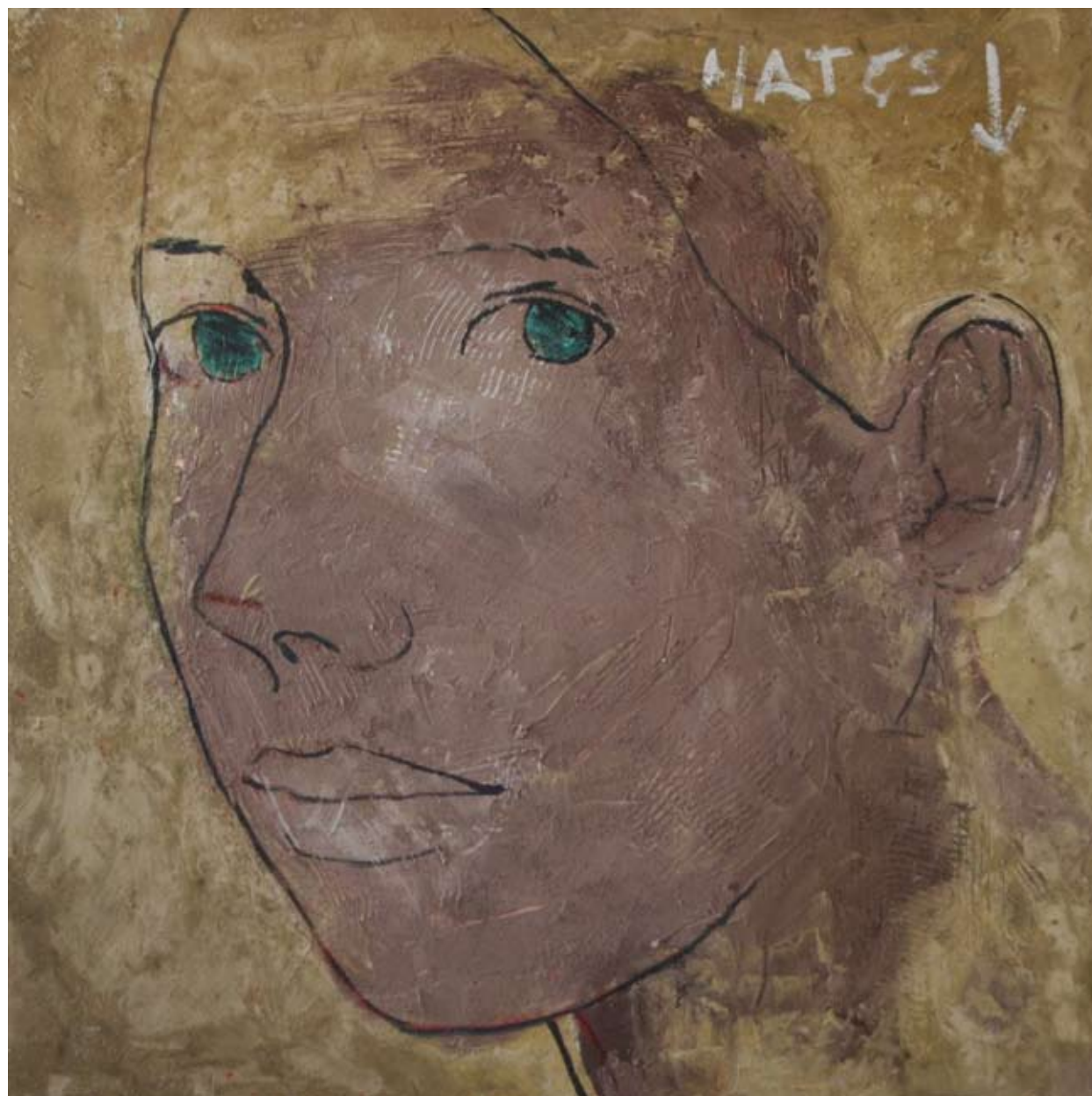




MANUELA



AMALIA



PATRICIA



LUISA



REBECA



BEATRIZ

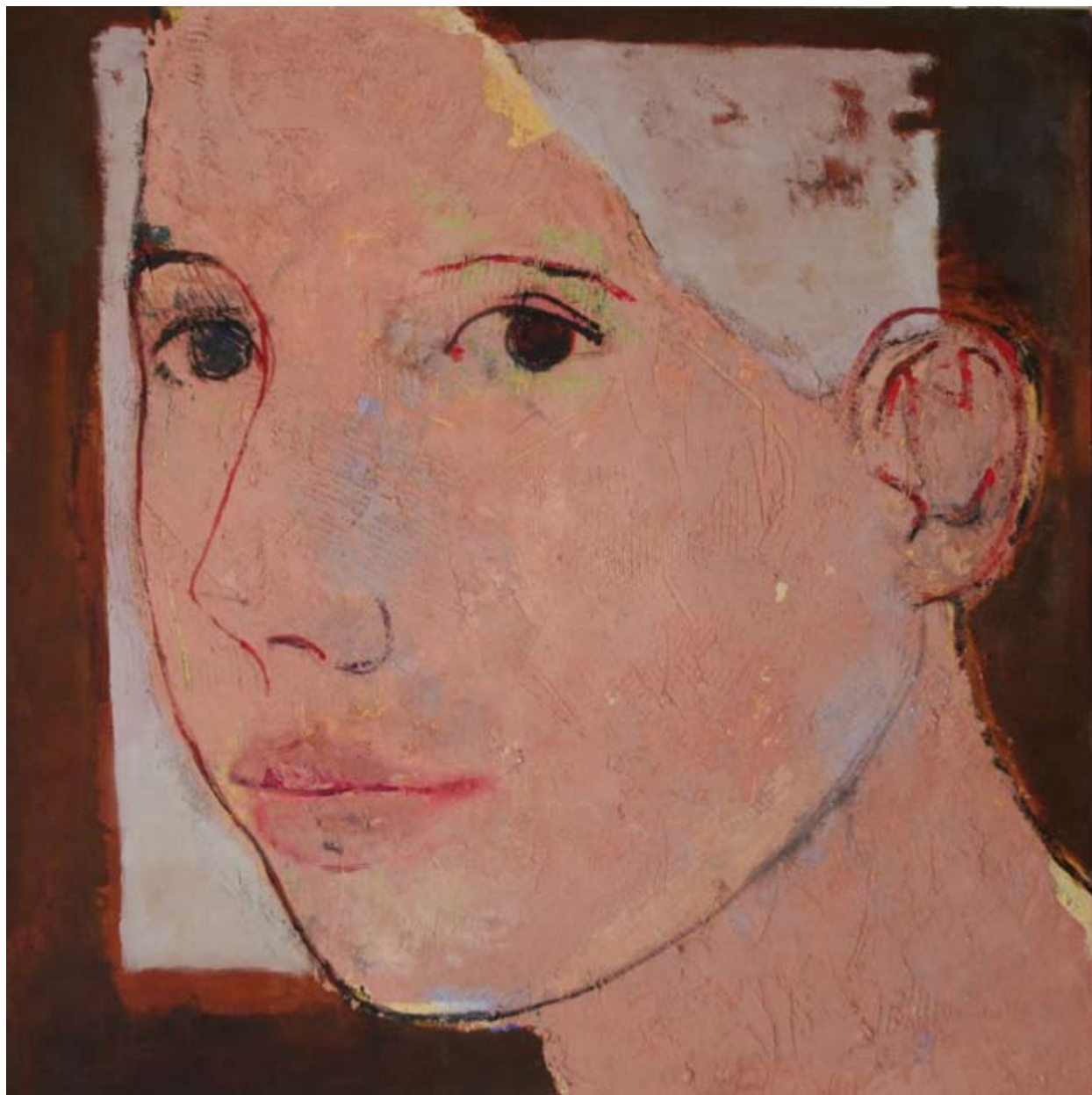


FERNANDA





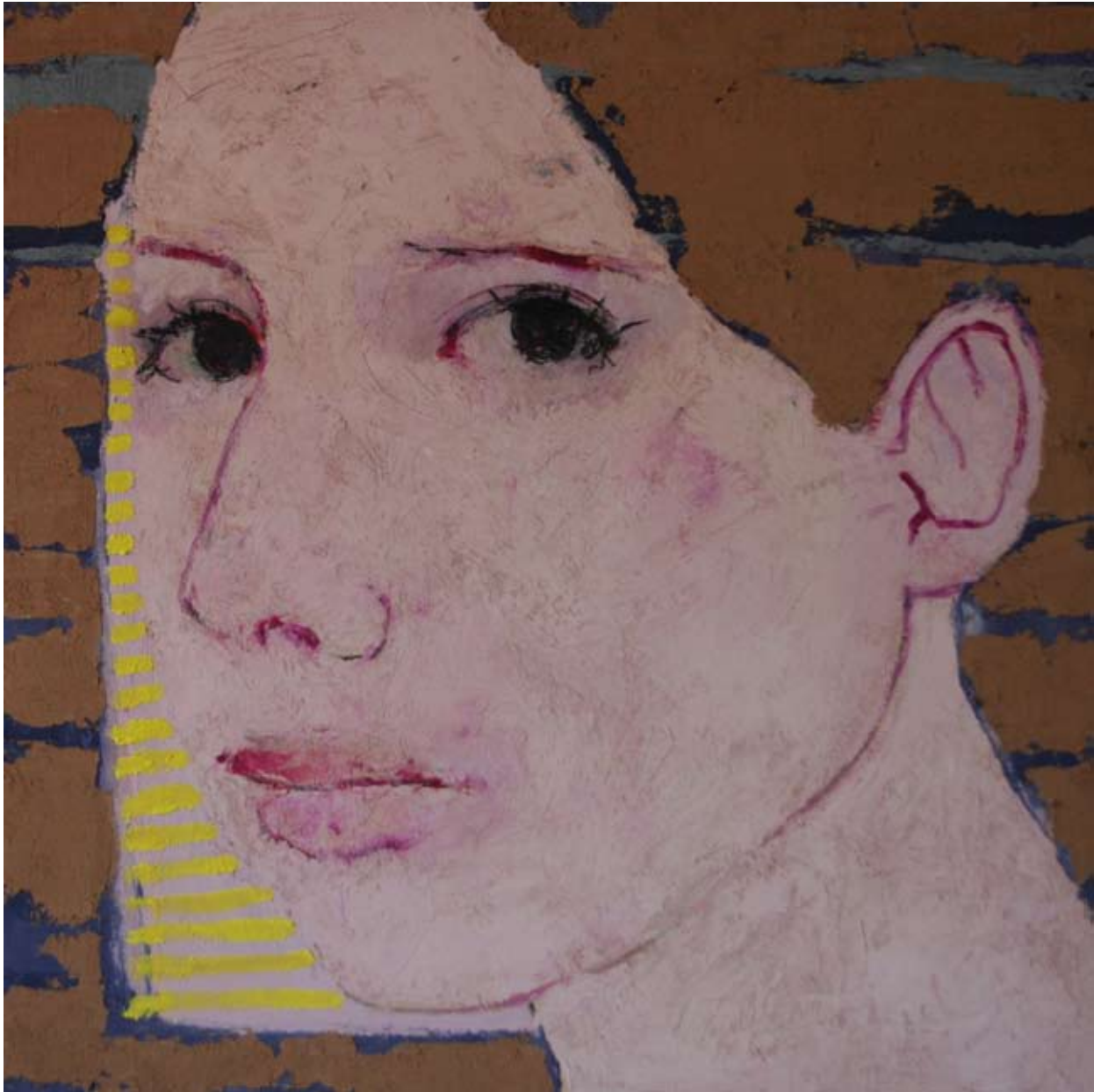
ALEJANDRA



MATILDE



VALERIA



JULIA



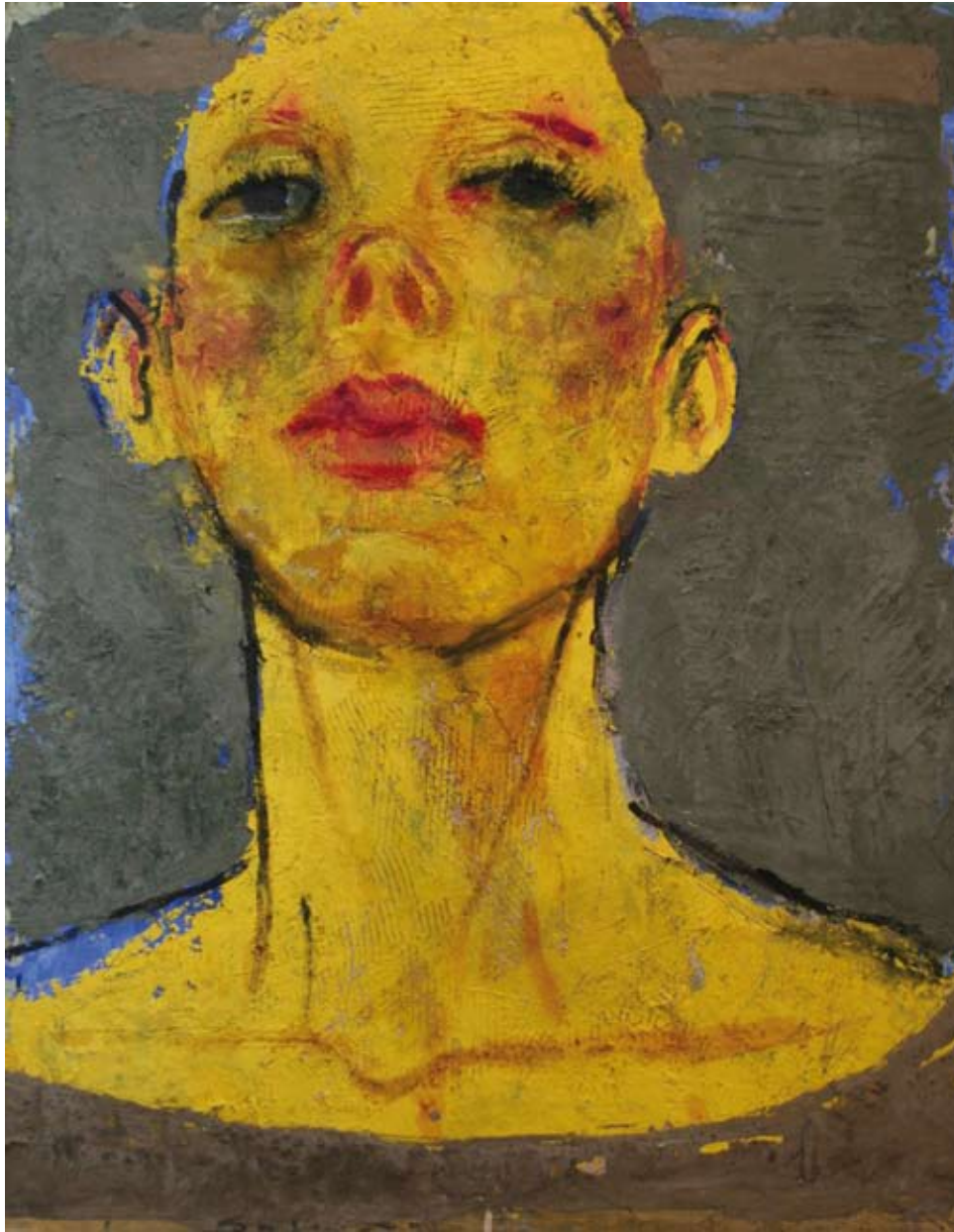
CATALINA



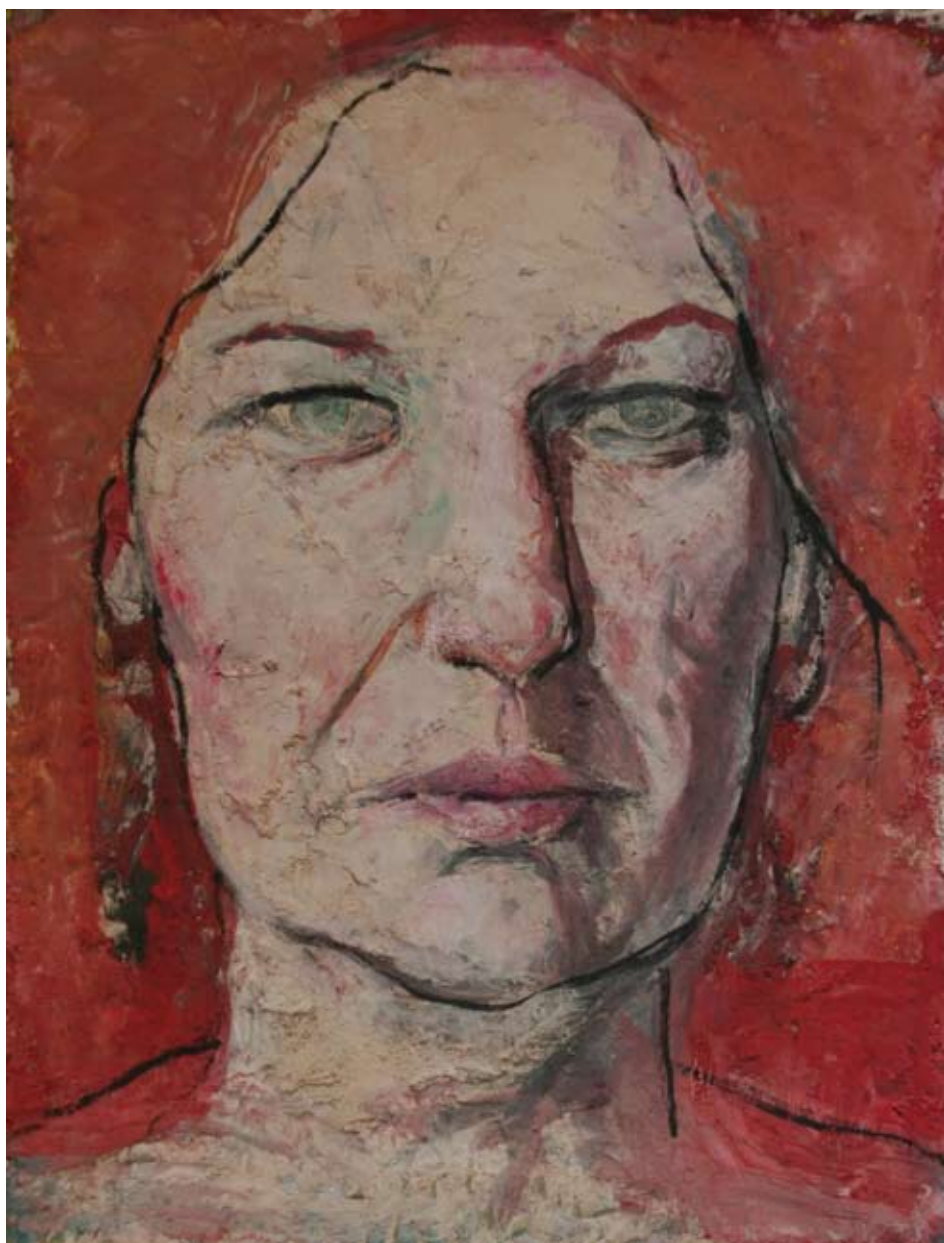
LUCIA (2015) - 100 x 81 cm.



CRISTINA (2015) - Mixta sobre lienzo - 100 x 81 cm.



FABIOLA (2015) - Mixta sobre lienzo - 100 x 81 cm.



GLENDA (2015) - 81 x 65 cm.



AYUNTAMIENTO DE VÉLEZ-MÁLAGA

Excmo. Sr. Alcalde

Dº. Antonio Moreno Ferrer

Sr. Concejale de Cultura

Dº. José Alarcón Hidalgo

Dirección

Dº. Ángel Espartero

Textos

Dº. Antonio Moreno Ferrer

Dº. José Alarcón Hidalgo

Dº. Manuel Moreno

Fotografías

Dº. Eduardo Salazar Sánchez

Diseño e Impresión

Gráficas Axarquía. s.l. - Vélez-Málaga

